

## Behovsbedömning artinventering Studsvik



2016 -02-02

SWECO ENVIRONMENT AB  
GUNDULA KOLB, UPPDRAGSANSVARIG

## Sammanfattning

Inför en möjlig exploatering ska behovet av en fördjupad artinventering i ett avgränsat område inom Studsviks industriområde utredas.

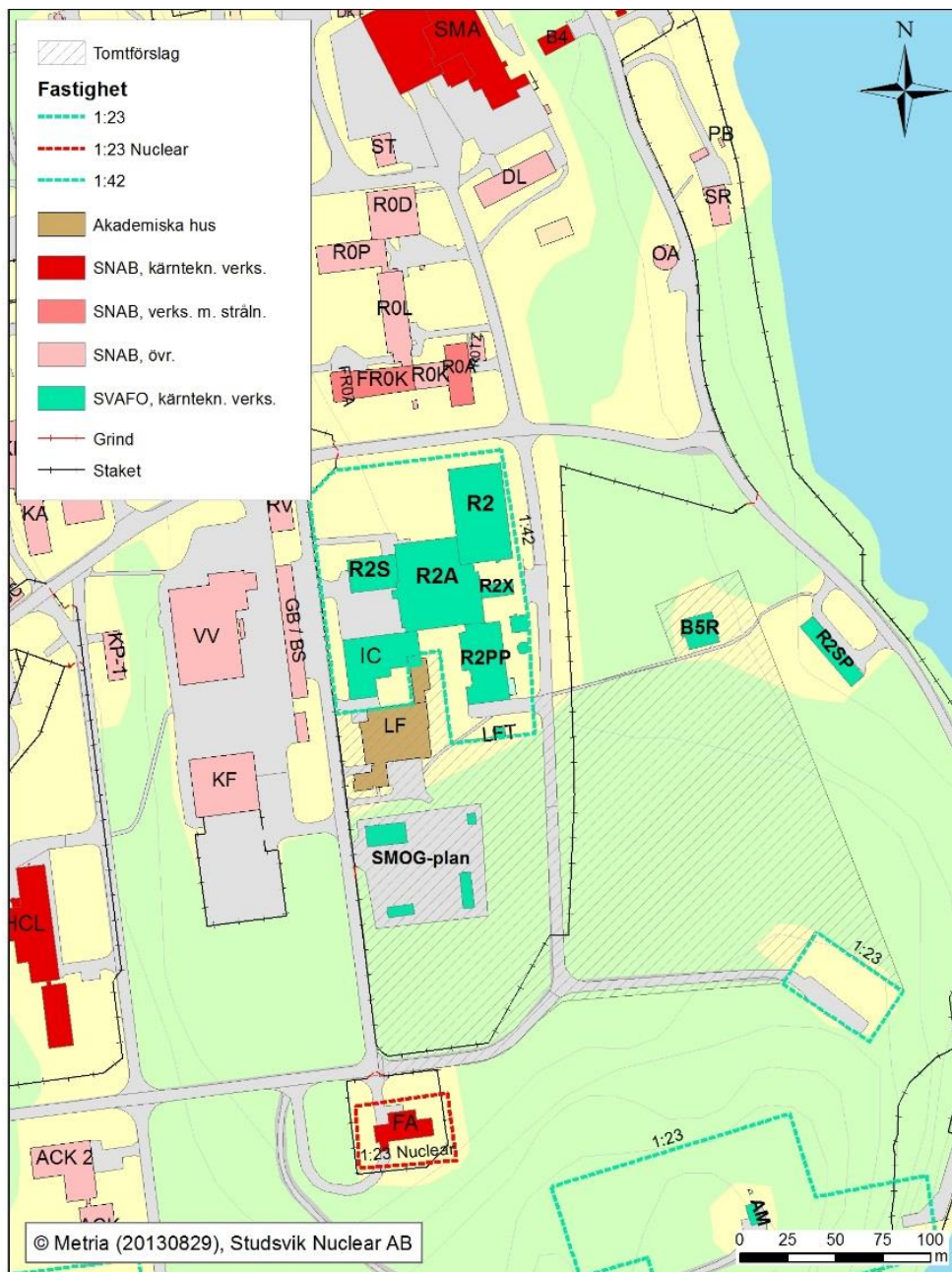
Området utgörs av både hårdgjorda ytor (infrastruktur och bebyggd mark) samt naturmark. I områdets sydvästra del ligger en mindre våtmark som möjligen utgör ett lekvatten för groddjur. Eftersom alla groddjur är fridlysta bör en groddjursinventering utreda om och vilka groddjur förekommer.

Områdes västra del utgörs av en skogsdunge. Här bör en fågelinventering utreda om rödlistade fågelarter eller fågelarter som kräver en dispensförörande förekommer.

Både groddjurs- och fågelinventering bör genomföras under våren.

## Inledning

Inför en möjlig exploatering har Svafo AB beställt en behovsbedömning för en fördjupad artinventering i ett avgränsat område inom Studsviks industriområde (Figur 1). Arealen uppgår till ca 4,4 ha.



Figur 1. Inventeringsområde i Studsviks industriområde (i kartan utmärkt som tomtförslag).

## Metod

Inledningsvis hämtades information om kringliggande kända naturvärden. En naturvärdesinventering utfördes under augusti 2015 i inom Studsviks industriområde, som ligger i nära anslutning till det nu studerade området. Information har erhållits från naturvärdesinventeringen från augusti 2015, databas TUVVA, Skogens pärla (Skogsstyrelsens Skogsdataportal) och Artdatabankens observationsdatabas.

Då projektets riktlinjer för sekretess inte är fastlagda presenteras inga arter som är skyddsklassade med artnamn. Vid fortsatt arbete kan dessa uppgifter inhämtas förutsatt att användare har ett gällande avtal med Artdatabanken.

Vid fältbesöket eftersöktes potentiella habitat för fridlysta och rödlistade arter.

## FAKTA

### Artskyddsförordningen:

Förordning som reglerar fridlysning av djur och växter, samt vad som gäller för arter som pekats ut av EU som särskilt skyddsvärda. Reglerna om fridlysning härstammar dels från EU:s två så kallade naturvårdsdirektiv: habitatdirektivet och fågeldirektivet, dels från svenska fridlysningsregler som funnits redan i den gamla naturvårdslagen.

I 4-9 §§ finns detaljerade bestämmelser om fridlysning. Där verkställs bemyndigandet i 8 kap miljöbalken att föreskriva om förbud mot att döda, skada, fånga eller störa vilt levande djur eller att ta bort eller skada sådana djurs ägg, rom eller bon, samt mot att ta bort, skada eller ta frön eller andre delar från vilt levande växter. I 10-15 §§ finns undantag från fridlysningsbestämmelserna och regler om dispens från förbuden i 4-9 §§.

Förordningen innefattar två bilagor. I bilaga 1 är arter av djur och växter förtecknades som fridlyses i 4, 5 och 7 §§ av artskyddsförordningen i hela landet på grund av bestämmelser i habitatdirektivet, eller till följd av ett internationellt åtagande. Förbuden i 4 § artskyddsförordningen är uppdelade i fyra punkter och gäller alla vilda fåglar samt de vilda arter av djur som markerats med N eller n i bilaga 1 till artskyddsförordningen samt alla levnadsstadier hos dessa djur. Med vilda fåglar avses alla i Sverige naturligt förekommande fågelarter. Även om alla fågelarter omfattas bör arter markerade med B i bilaga 1 till artskyddsförordningen, rödlistade arter samt sådana arter som uppvisar en negativ trend prioriteras i skyddsarbetet.

I bilaga 2 är arter av djur, växter och svampar förtecknad som fridlyses i 6, 8 och 9 §§.

### Dispens:

I enskilda fall får länsstyrelsen ge dispens från fridlysningsbestämmelserna om vilda fåglar och vilt levande djurarter i 4 § och om växtarter i 7 §. Länsstyrelsen får också i enskilda fall ge dispens mot förbuden att använda sådana fångstmedel och metoder för fångst och dödande av djurarter som anges i 5 §. Det finns begränsade möjligheter till att lämna dispens från bestämmelserna i 4 och 7 §§ artskyddsförordningen, eftersom en dispens inte får innebära att syftet med artskyddet som beskrivs i habitatdirektivets artikel 2 äventyras.

Länsstyrelsen får också i enskilda fall ge dispens från fridlysningsbestämmelserna i 6 § avseende kräldjur, groddjur och ryggradslösa djur och 8 och 9 §§ avseende vilt levande kärlväxter, mossor, lavar, svampar och alger. Dispensen kan avse hela eller delar av länet. Förutsättning för dispens är att det inte finns någon annan lämplig lösning och att dispensen inte försvårar upprätthållandet av en gynnsam bevarandestatus hos artens bestånd i dess naturliga utbredningsområde. Båda dessa kriterier måste alltså vara uppfyllda för att dispens ska kunna ges. Reglerna i 15 § är dock inte lika stränga som för de

4 (13)

PM

FEL! HITTAR INTE REFERENSKÄLLA.

arter som omfattas av 14 § eftersom kriterierna (a-f) i 3 punkten inte finns i 15 §. För arterna som omfattas av fridlysning enligt 6, 8 och 9 §§ går det alltså att få dispens även för andra ändamål.

#### Fridlyst art

Arter som omfattas av 4-9 §§ artskyddsförordningen och därmed finns angivna i bilaga 1 eller 2 till artskyddsförordningen. De växt- och djurarter som är markerade med ett N i bilaga 1 till artskyddsförordningen har fridlysts för att uppfylla kraven i EU:s habitatdirektiv. I bilaga 2 till artskyddsförordningen anges alla övriga arter som är fridlysta i hela landet, i ett län eller i en del av ett län.

Från och med den 1 januari 2008 är det regeringen som beslutar om fridlysning av en art i hela landet, i ett län eller i en del av ett län. För närvarande är ca 300 växt- och djurarter fridlysta i hela landet och ungefär 50 växt- och djurarter fridlysta i ett eller flera län.

Skälet för att fridlysa en art kan vara att dess fortlevnad är hotad på grund av att den är sällsynt och samtidigt attraktiv för insamling hos allmänheten. Vissa starkt hotade arter är inte intressanta för allmänheten, men så sällsynta att enstaka insamlingar av samlare eller specialister kan skada populationen allvarligt.

#### Skyddad art

Med skyddad art menas här en art markerad med N eller n i bilaga 1 till artskyddsförordningen. Arter som markerats med N kräver noggrant skydd enligt habitatdirektivet och finns upptagna på bilaga 4 till habitatdirektivet. Arter som markerats med n kräver noggrant skydd enligt nationell svensk bedömning eller till följd av internationellt åtagande. Dessa arter ingår också under begreppet fridlyst art.

#### Rödlistad art

En art som enligt den internationella naturvårdsunionens (IUCN) kriterier inte bedöms ha långsiktigt livskraftig population i Sverige utan löper risk att försvinna från landet. I Sverige ansvarar ArtDatabanken för att regelbundet uppdatera listan med rödlistade arter. Arterna klassas i någon av följande kategorier: livskraftig (LC, brukar inte kallas rödlistade eftersom de är livskraftiga), nära hotad (NT), sårbar (VU), starkt hotad (EN), akut hotad (CR), nationellt utdöd (RE) och kunskapsbrist (DD).

#### Skyddsklassade arter

Att skyddsklassa arter innebär att uppgifter om specifika arter döljs eller diffuseras i varierande grad för att skydda dem mot olika hot. Hotfaktorer kan vara: direkt förföljelse/jakt, kommersiell insamling, insamling i studiesyfte och störning eller slitage på grund av ökad besöksfrekvens. En nationell skyddsklassning av arter har genomförts av ArtDatabanken. Skyddsklassningen innebär en fördelning i olika skyddsklasser specifikt art för art, en klassning som införs direkt i ArtDatabankens databas och som innebär att uppgifter döljs eller diffuseras i varierande grad.

Skyddsklass	1	2	3	4	5
Diffuseringsgrad		Öppen visning	1 x 1 km	5 x 5 km	25 x 25 km 50 x 50 km

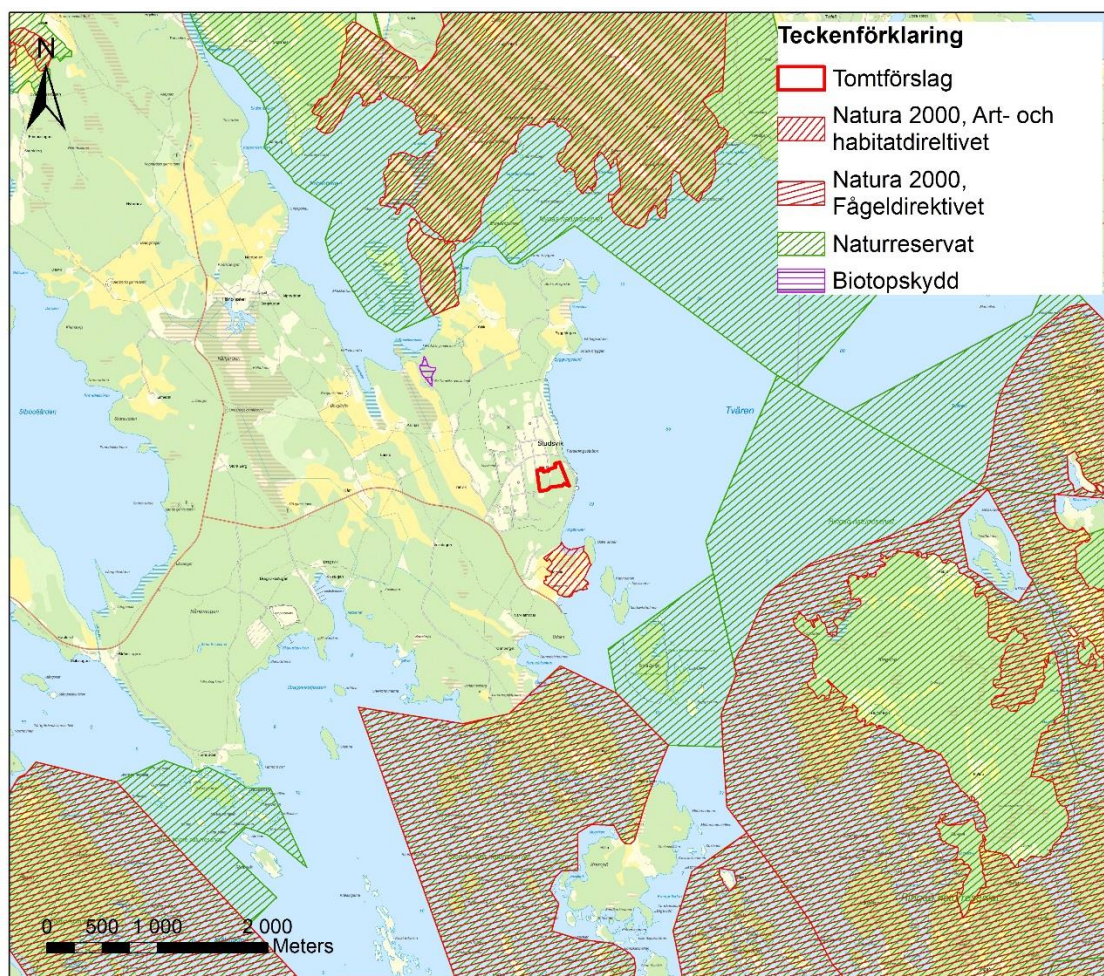
Observatörer som begär personligt dolda observationer få automatisk skyddsklass 3.

Konsult företag kan få tillgång till sådana fynduppgifter till fynduppgifter inom ett enskilt område om det behövs för att kunna göra bedömningar under förutsättningen att dessa uppgifter behandlas restriktivt.

## Kända naturvärden

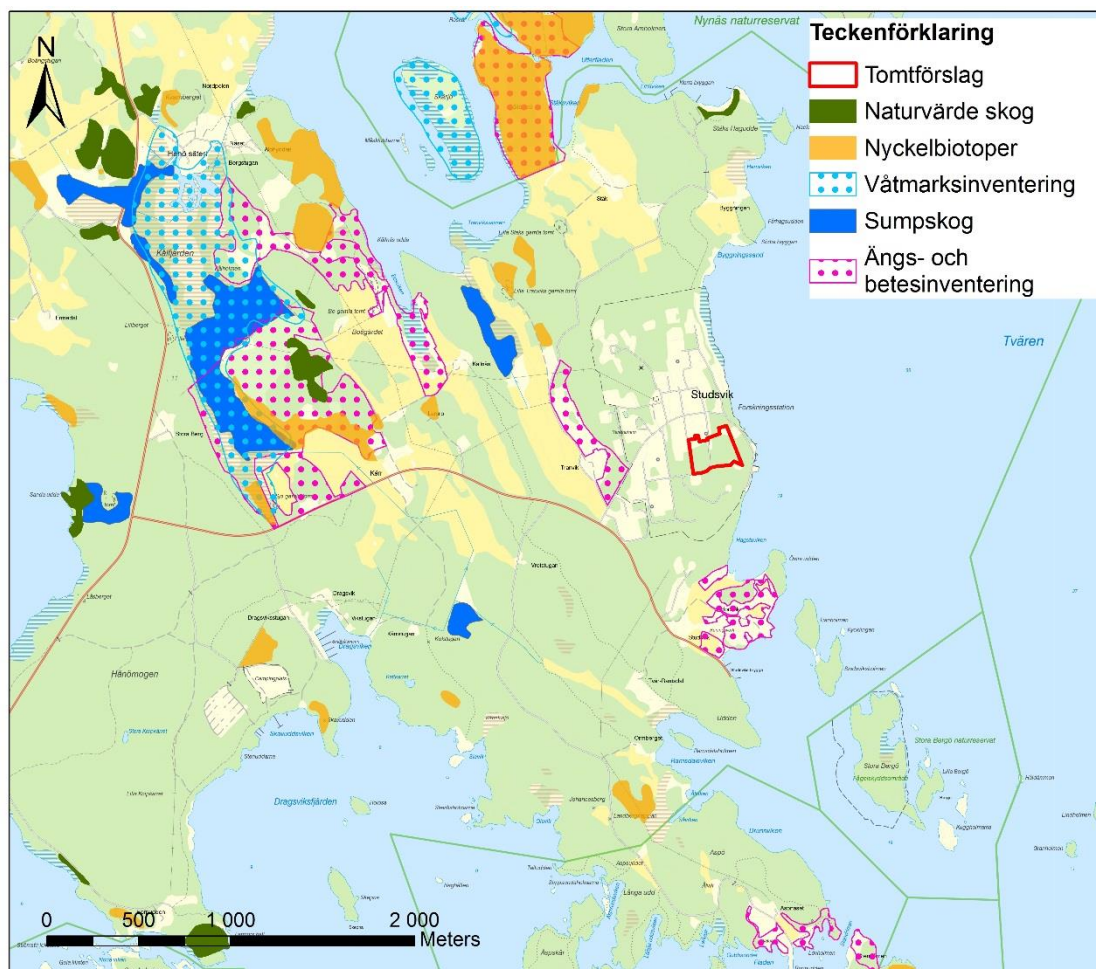
Det studerade området är beläget inom Studsviks industriområde. Inom en fem kilometers radie finns ett flertal skyddade områden med olika typer av skydd enligt miljöbalken. Det gäller Natura 2000, naturreservat, fågelskyddsområden och biotopskydd för skog (Figur 2).

Natura 2000-området Horsvik är beläget ca 500 meter söder om det studerade området och har ett skydd enligt habitatdirektivet. Värdena består i det kulturpräglade odlingslandskapet med artrika betesmarker.



Figur 2. Skyddade områden (Natura 2000, naturreservat samt biotopskyddsområden) runt Studsvik.

Studsviksområdet är beläget i ett småskaligt odlingslandskap med en hävdhistorik, vilket de rikligt förekommande ängs- och betesmarksobjekten vittnar om (Figur 3). Värdefulla skogsområden finns också i Studsviks omgivningar (Figur 3). Det finns nyckelbiotoper med olika biotyper såsom barrnatturskog, lövnatturskog, hassellund, aspskog, ädellövträd, hållmarkstallskog m.fl. typer. Det närmaste våtmarksobjektet är beläget två kilometer från det studerade området (Figur 3).



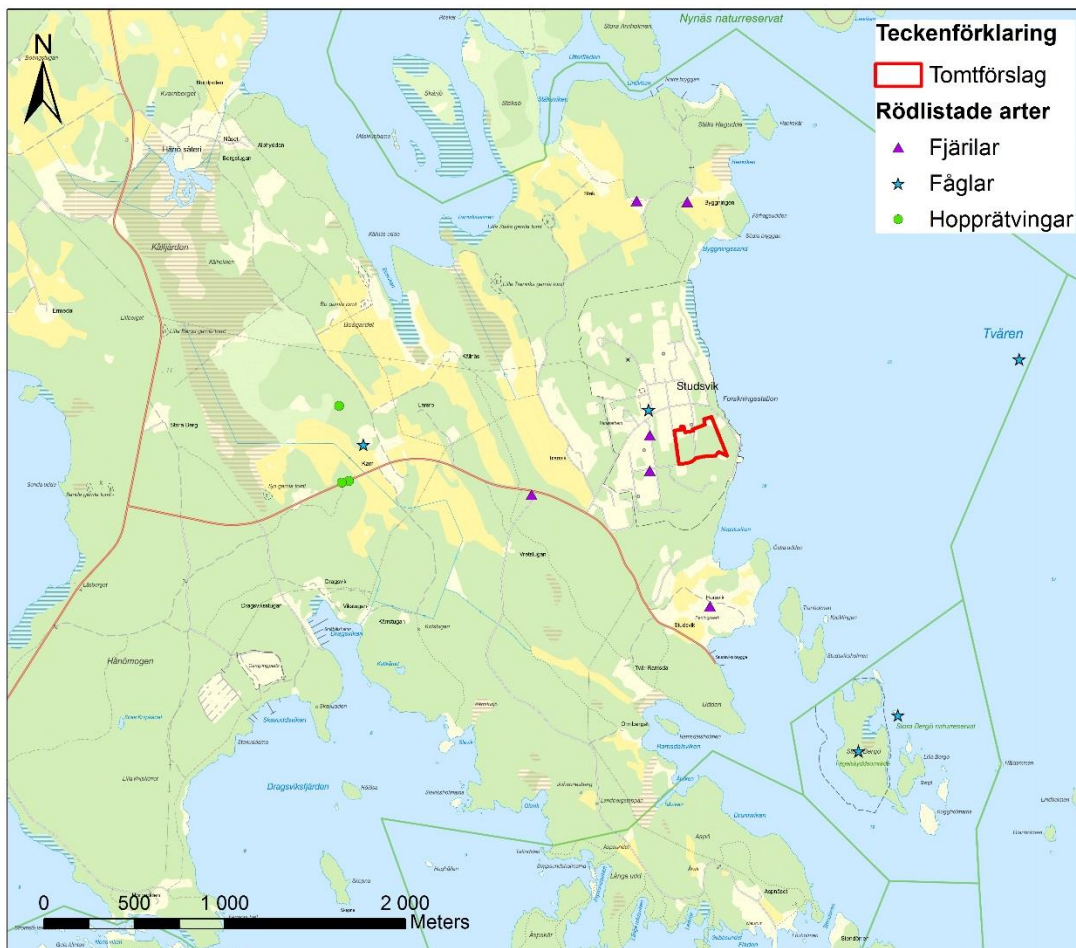
Figur 3. Värdefulla naturtyper runt Studsvik.

## Artobservationer

Uppgifter om rödlistade och fridlysta arter har erhållits från Artdatabankens Observationsdatabasen 2015-01-07. I princip är alla fågelarter skyddade enligt artskyddsförordningen men enligt Naturvårdsverkets handbok är det främst de arter som är rödlistade, sällsynta eller skyddade som är viktiga att behandla med dispensförfarande. För att bara få med dessa arter, har arter som inte ingår i tabell 1, bilaga 1, Handbok till Artskyddsförordningen, del 1 sorterats bort. Tabellen har aktualiserats med hjälp av Artdatabankens Rödlista 2015.

Figur 4 redovisas erhållna uppgifter för rödlistade arter på lokaler från åren 1997-2016 inom 2 kilometer från det studerade området. De flesta observationer har rapporterats under perioden 2002 – 2015.

Bland dessa observationer är sex fjärilsarter, en hopprätvinge och fem fågelarter. Nio av dessa observationer är sekretessbelagda och presenteras därmed inte i tabellen nedan.



Figur 4. Rödlistade arter som har observerats kring inventeringsområdet.

8 (13)

PM  
FEL! HITTAR INTE REFERENSKÄLLA.

Tabell 1. Rödlistade arter som har observerats kring inventeringsområdet under perioden 2002 – 2015.

Grupp	Svensk namn	Rödlistekategori	Antal obs.
Fjärilar	hedpärlemorfjäril	NT	1
	mindre bastardsvärmare	NT	5
	odonvårvecklare	DD	2
	sexfäckig bastardsvärmare	NT	3
Fåglar	silversmygare	NT	1
	Gråtrut	VU	2
	Kornknarr	NT	1
	Mindre hackspett	NT	1
Hopprätvingar	Svart rödstjärt	NT	1
	trumgräshoppa	EN	4

22 fågelarter som är listad i bilaga 1, Handbok till Artskyddsförordningen har rapporterats under perioden 2008 – 2015 (Tabell 2). Förutom fåglar har inga fridlysta djur rapporterats.

Tabell 2. Fåglar upptagna i artskyddsförordningen (Bilaga 1 Naturvårdsverkets handbok) som har observerats kring inventeringsområdet under perioden 2008 – 2015.

Art	Antal obs.	Art	Antal obs.
Bivråk	1	Lappuggla	1
Brun kärrhök	1	Mindre hackspett	2
Ejder	3	Rödstjärt	1
Fjällvråk	1	Salskrake	1
Gransångare	1	Silvertärna	2
Grå flugsnappare	2	Skogsduva	1
Gröngöling	1	Sommargylling	1
Gulsparv	1	Storlom	1
Havsörn	6	Trana	2
Hussvala	1	Trädläarka	1
Hämpling	1	Vitkindad gås	7

## Inventering av området

Området utgörs av både hårdgjorda ytor (infrastruktur och bebyggd mark) samt naturmark (Figur 6). I områdets sydvästra del ligger en mindre våtmark med permanent vattenspegel. Vattenspegeln är till stor del täckt med tåg. Området kring våtmarken tycks relativt nyligen har fyllts upp med fyllningsmassa. Fältskiktet domineras av gräs och ruderala arter, busk- och trädskikt saknas. Död ved i form av upplagda rötter och stubba förekommer på utkanten av våtmarken. För att utreda om våtmarken utgör lekvatten för mindre krävande groddjur bör en groddjursinventering genomföras under våren. Samtliga groddjur är fridlysta.

Områdes västra del utgörs av en skogsdunge. Trädskiktet domineras av uppvuxna delvis gamla frötallar och mindre björkar. I buskskiktet förekommer bl a björk, hassel, sälg och hägg. Fältskiktet domineras av blåbärs- och lingonris, gräs och några örter som johannesört. Områdets östra del är av hållmarkskaraktär. Här förekommer berg i dagen och mindre stenblockar. Hällarna är delvis bevuxna med ren- och fönsterlav. Det finns tydliga spår av avverkning i form av stubbar. I områdets norra del står ett fåtal uppvuxna tallar. Träd- och buskskiktet utgörs av tätt sly (Figur 7). Död ved förekommer sparsamt i form av grenar och stubbar och två färskt lågor. Två spärrgreniga tallar är tydligen äldre än de andra tallarna. Den ena tallen har en tjock panserbark och knotiga grenar och uppskattas att vara över 200 år gammal (Figur 5). På träden växer talticka (NT) och det finns tydliga hackspettspår.

Områdets naturvärde utgörs främst av ett viss biotopvärde i form av äldre tallar, förekomsten av berg i dag samt hassel och andra buskar som ger gömställen för småfåglar. Objektets artvärde bedöms här inte.



Figur 5. Gammal tall med talticka inom inventeringsområdet

10 (13)

PM

FEL! HITTAR INTE REFERENSKÄLLA.



Figur 6. Översikt över inventeringsområdet.

## Bedömning av behovet för artinventering

Det bedöms föreligga ett behov av en fördjupad artinventering för både groddjur och fåglar.

Groddjursinventeringen bör genomföras kring våtmarken i områdets sydvästra del. Våtmarken kan utgöra lekvattnet för olika groddjur. Inför en möjlig exploatering av området bör det utredas om groddjur förekommer samt vilka arter.

Fågelinventeringen bör genomföras i skogsdungen i områdets östra del samt kring våtmarken i områdets västra del. Kring investeringsområdet har flera rödlistade fågelarter samt fridlysta fågelarter som kräva en dispensförfarande rapporterats. En del av dessa arter kan möjligen förekomma inom inventeringsområdet och använda skogsdungen som parrings-, häck- eller viloplatser. Detta bör utredas inför en möjlig exploatering av området.

Ett behov av en fördjupad artinventering med avseende insekter bedöms inte föreligga. Området utgörs till stor del av skogsmark. I närheten observerade rödlistade arter är knutna till betade ängs- eller hagmarker och förväntas inte förekomma inom inventeringsområdet. Vidare innehåller skogsdungen bara ett fåtal riktigt gamla träd och en rätt begränsad mängd död ved. Därmed förväntas ingen särskild rik vedlevande insektsfauna ( däribland många rödlistade arter) förekomma inom inventeringsområdet.

Under försommaren kommer en naturvärdes- och växtinventering av området genomföras. Är området mot förväntan blomrik bör dock en fjärilsinventering övervägas.

Både groddjurs- och fågelinventering bör genomföras under våren.



Figur 7. Investeringsområdets norra del.

12 (13)

PM  
FEL! HITTAR INTE REFERENSKÄLLA.

## Förslag till kompensationsåtgärder

Kommer skogsdungen tars i anspråk förslås följande kompensationsåtgärder:

### Faunadepå

I det moderna landskapet är död ved en knapp resurs. Död ved är ett mycket viktigt substrat för många kryptogamer och insekter, däribland många rödlistade arter. De träd som avverkas kan användas som faunadepåer. De uppvuxna och grova träden som bör tas ned och läggs ut så hela som möjligt och om möjligt på ett varierat sätt; både i soliga och skuggiga lägen, både med hel markkontakt och delvis markkontakt säkert stödjandes på block eller stubbar. Finns bara utrym för ett faunadepå bör ett soligt läge väljas.

### Fågelholkar

För att underlätta häckning kan olika sorts fågelholkar sättas upp. Holkarna bör sättas upp på varierande platser. Höjden över marken viktig för de olika arterna. Höjden skall vara betryggande för att förhindra inspektion från katter. Starar, gråsparvar, pilfinkar, kajor, svalor och tornseglare bor gärna nära varandra. De andra arterna kräver betydligt större avstånd till närmaste holk.

Gamla naturvärdesträd är mycket svåra att kompensera inom en rimlig tidsrymd. Därför bör de två gamla spärrgreniga tallar som beskrivs ovan om möjligt sparas.

Kompensationsåtgärder för ett intrång i våtmark bör formuleras i samband med groddjurinventeringen.